

INNEHÅLL

Information

Viktig information : Läs först !	4
Viktig information	5
Specifikationer	6
CareSens N POP blodglukos mätsystem	7
Batterier	8
Din mätare	9
CareSens N teststicka	10
CareSens N POP blodglukosmätare	12
CareSens N blodglukosmätare display	13

Förberedelse

Inställningar	14
Datum och tid	14
Ljud On/OFF	17
Utgångsdatum av teststicka	18
Hypoglykemi (HYPO) indikator	19
Kontrollering av system	20
Kontrollösningstest	21
Jämförelse av kontrollösningstest resultat	23

Test

Blodprovstagare	24
Förbereda blodprovstagaren	25
Förbereda mätaren och teststickan	27
Markering av efter mäلتids testresultat	27
Applicera blodprovet	28
Kassera använda lansetter	30
Alternativa provtagningsområden (AST)	31
Hl och Lo meddelande	34
Blodglukos målvärdet	35
Överföra testresultat	36

Ytterliga funktioner

Minne	37
Rulla genom genomsnitt	37
Rulla genom testresultat	39
Inställningen av efter mäلتid –larm (PP2)	40
Inställningen av teststickan utgångsdatum indikator	41

Förvaring och skötsel

Felmeddelande	42
Problemlösning	44
Funktionskaraktistika	45
Garanti	49

Viktig information : Läs först !


Läs noggrant och grundligt igenom hela anvisningen innan du börjar testa ditt blodsocker. Observera följande instruktioner:

Avsedd användning

CareSens N POP blodglukos mätsystem används för kvantitativ mätning av glukos i kapillarhelblod som ett hjälpmedel i övervakning av diabetesbehandling. CareSens N POP bör användas endast för självtest utanför kroppen (*in vitro* diagnostic endast). CareSens N POP system bör inte användas för diagnos av diabetes eller för att testa nyfödda. Testområden omfattar traditionella fingertoppen samt med alternativa platser, liksom underarmen och handflatan.


Symbolerna nedan förekommer på produkter som hör till CareSens N POP förpackning, bruksanvisning, teststicksförpackning, kontrollösning.

 *In vitro* diagnostik bruk


 Produkten uppfyller kraven i direktiv 98/79/EC om medicintekniska produkter för *in vitro*-diagnostik

 Använd före (oöppnad eller öppnad teststickaburk)

 Var vänlig beakta bruksanvisningen

 Får ej kasseras med hushållsavfall

 Auktoriserad representant

 Varning för säkerhet

 Tillverkare

 Får ej återvändas

 Serienummer

 Temperaturområde

 LOT nummer

Viktig information

- CareSens N POP blodglukos mätsystem är avsedd för självtestning utanför kroppen (*in vitro* diagnostik bruk).
- Den glukos i blodprovet blandas med speciella kemikalier på teststickan att producera en liten elektrisk ström. CareSens N POP meter upptäcker denna elektriska ström och mäter blodglukosmängden.
- CareSens N POP blodglukos mätsystem behöver ingen kodning, mätaren kalibreras automatisk när teststickan sätts i mätaren.
- CareSens N POP blodsockermätare skall användas endast CareSens N teststickor.
- Onormalt högt eller lågt antal av röda blodkroppar (hematokrit över 65% eller under 15%) kan orsaka felaktiga resultat.
- Om ditt testresultat är lägre än 3,3 mmol/L eller över 13,3 mmol/L, kontakta din läkare.
- Felaktiga resultat kan uppstå hos svårt hypotensiva (som har lågt blodtryck) individer eller patienter i chock. Felaktiga låga resultat kan uppstå för personer som upplever ett hyperglycemic-hyperosmolärt tillstånd, med eller utan ketos. Kritiskt sjuka patienter får inte testas med blodsockermätare.
- Felaktiga resultat kan uppstå hos patienter som genomgår oxygenbehandling.

Om du behöver hjälp, ta kontakt med en auktoriserad representant för i-SENS www.i-sens.com.

Produkt egenskaper	
Mätområde	1,1-33,3 mmol/L
Blodvolym	Minimum 0,5 µL
Mättid	5 sekunder
Provtypen	Frisk kapillärhelblod
Kalibrering	Plasmaekvivalent
Testmetod	Elektrokemisk
Strömförsörjning	2.000 mätningar
Batterie livslängd	2 engångslitiumbatterier 3,0 V (CR2032)
Minne	1.000 testresultaten
Storlek	95 X 33 X 19 (mm)
Vikt	41,4 g (med batterier)

Funktionsområde	
Temperaturområde	5-50°C (41-122°F)
Relativ luftfuktighet	10-90%
Hematokritinterval	15-65%

Komponenter

- ① CareSens N POP blodglukosmätare
- ② CareLance Blodprovtagaren
- ③ Lansetter (10)
- ④ Bruksanvisning
- ⑤ Snabbanvisning
- ⑥ Dagbok
- ⑦ Förvaringspåse
- ⑧ CareSens N blodglucosteststickor (10)
- ⑨ Batterier (2)

Obs:

- Kontrollera att innehållet i forpackningen är komplett innan du börjar använda mataren. Kontrollera också att produkterna är oöppnade.
- Du kan köpa en separat CareSens N POP-dataöverföringskabeln från auktoriserad i-SENS representant.

Batterier

CareSens N POP mätaren har två stycken 3,0 V litiumbatterier. Innan du använder mätaren, kontrollera att batterier är på plats. När **+** **-** symbolen visas på displayen när mätaren är i bruk, bör batterierna bytas ut så snart som möjligt. Testresultaten kan möjligtvis inte sparas när batterierna tar slut.

Steg 1

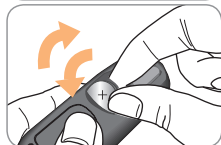
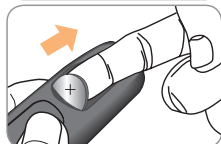
Se att mätaren är stängd. Tryck nedåt och skjut av batteriluckan.



Steg 2

Ta bort använda batterier. Sätt pekfingeret under batteriet för att lyfta och dra ut så som visas.

Sätt in två nya batterier med + sidan uppåt och se till att batterierna sitter fast på plats.



Steg 3

Stäng av batteriluckan. Tryck nedåt tills du hör en klick.



Obs:

- När du byter batterierna, raderas inte matresultat från minnet, men inställningar kan förändras. Se sidan 14.
- Teststicksburken innehåller torkmedel som är skadliga om inandning eller förtäring och kan orsaka hud- eller ögonirritation.

Din mätare

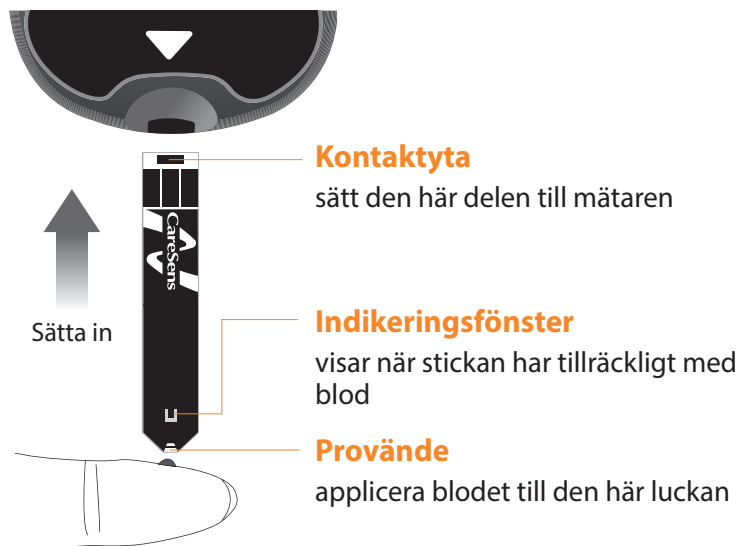
Du kan rengöra mätaren genom att putsa det med en vat duk. Vid behov kan den mjuk trasa doppas i en liten mängden av alkohol. Använder inte organiska lösningsmedel, liksom bensen eller aceton, eller hushåll och industri rengöringsmedel som kan skada mätaren.

Varning:

- Förvara inte mätaren under direkt solljus eller värme.
- Låt inte smuts, damm, blod eller vatten in i mätarens öppning för teststickan.
- Tappa inte mätaren.
- Försök inte att fastställa eller ändra mätaren på något sätt.
- Stark elektromagnetisk strålning kan göra att apparaten inte fungerar som den borde. Håll mätaren borta från källor till stark elektromagnetisk strålning, speciellt när du mäter ditt blodsocker.
- Förvara mätaren på en sval och väl ventilerad plats.
- Förvara mätaren alltid i sin originalväska.

CareSens N teststicka

CareSens N POP mäter blodglukosen snabbt och grundligt. Teststickan drar automatiskt in blodprovet. Låt hela spetsen av teststickan vidröra bloddroppen. Teststickan fylls automatiskt.



Varning !

- CareSens N teststickor skulle användas bara med frisk kapillärhelbodprovet.
- Använd endast nya teststickor.
- Använd endast teststickor som inte har passerat utgångsdatum.
- Teststickor i en ny, oöppnad eller öppnad burk kan användas till utgångsdatum, som har tryck på burken och lådan förutsatt, att teststickor är hanterat och lagrat enligt anvisningar.
- Förvara teststickorna på en torr och sval plats 1-30°C (34-86°F).
- Utsätt inte teststickorna för direkt solljus och värme. Får inte frysa.
- Förvara teststickorna endast i sin originalförpackning.
- Förslut teststicksburken väl efter du har tagit ut en teststicka. Använd teststickan genast.
- Berör aldrig teststickorna med våta eller smutsiga händer.
- Böj, skär eller ändra inte teststickor.
- Ytterligare information för förvaring och bruk, se på CareSens N förpackningsedel.

Varning:

- Förvara mätaren och teststicksburken utom räckhåll för barn!
- Teststicksburken innehåller torkmedel som är skadliga om inandning eller förtäring och kan orsaka hud- eller ögonirritation.

CareSens N POP blodglukosmätare

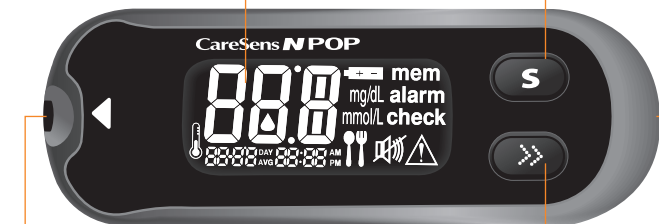
Obs: Det rekommenderas att kontrollera om displayen på mätaren matchar bilden nedan varje gång mätaren startar. Använd inte mätaren om skärmen inte exakt stämmer överens med bilden eftersom mätaren kan då visa felaktiga resultat.

S-knapp

Startar och stänger mätaren, godkänner menu selektion och ändrar information

Display

Visar testresultt och meddelande



Öppning för teststickan

Sätt teststickan här

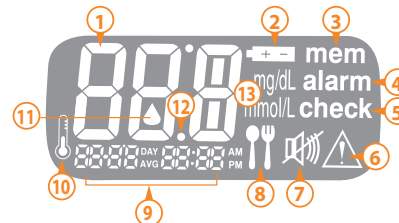
>>-knapp

Väljar och ändrar information

Dataport

Dataport för att överföra data från mätaren till en dator

CareSens N blodglukosmätare display



- 1 **Testresultat:** testresultat panel
- 2 **batteri symbol:** Batteristyrkan är låg. Byt batteri
- 3 **mem:** Visar resultat som sparats i minnet
- 4 **alarm:** efter måltid -larmet har installerats
- 5 **check:** visas när testresultaten av kontrollösningen sparas eller visas
- 6 **Hypoklykemi symbol:** Visas när testresultat är under hypoklykemi nivå
- 7 **ljud:** Visas endast, när ljud är OFF
- 8 **Efter malted-symbol:** Visar testresultat som gjorts efter måltid, eller när testet är på gång
- 9 **dag / månad / timmar / minuter**
- 10 **Temperatur symbol:** Visar uppmätta temperaturen, när blodglukos har testat
- 11 **Blodapplicering symbol:** bloddroppen eller kontrollösningen kan appliceras
- 12 **Decimalpunkt:** visas när måttenheten är mmol/L
- 13 **mg/dL, mmol/L:** mättenhet

Obs: Du kan fråga om/beställa en datakabel från produktens säljare: info@medcase.fi (privatkunder), asiakaspalvelu@mediq.com (offentliga hälsovårdskunder).

Obs: Mättenhet som mmol/L är standard, det kan inte ändras av användare.

Inställningar

Tryck på S-knappen 13 sekunder för att starta mätaren. När alla inställningar är färdiga, tryck S-knappen 13 sekunder för att avstänga mätaren. Tryck >>-knappen för att välja det rätta värdet.

Hall >>-knappen nedtryckt för att avancera snabbare.

Datum och tid

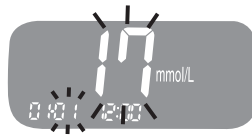
Steg 1 SET-läget

Starta mätaren genom att hall S-knappen nedtryckt i 3 sekunder. Displayen visar för ett ögonblick alla symbolerna och därefter visas 'SET'. Tryck på S-knappen för att ställa in året.



Steg 2 Ställa in år

Tryck på >>-knappen för att välja det rätta året. När du har valt det rätta året, tryck på S-knappen för att bekräfta valet och att ställa in månaden.



Steg 3 Ställa in månad

Siffrorna för månad blinkar i vänster. Tryck på >>-knappen för att välja den rätta månaden. Tryck på S-knappen för att bekräfta valet och att ställa in datum.



Steg 4 Ställa in datum

Tryck på >>-knappen för att välja det rätta datumet. Tryck på S-knappen för att bekräfta valet och ställa in tidsformatet.



Steg 5 Ställa in tidsformat

Du kan välja att tiden visas antingen i 12- eller 24-timmars format (AM/PM). Genom att trycka >>-knappen kan du välja det formatet. AM/PM-symbolen visas inte på displayen när 24-timmarsformat har valt. När det rätta tidsformatet visas, tryck på S-knappen för att bekräfta valet.



Steg 6 Ställa in timmar

Genom att trycka >>-knappen kan du ställa in timmen. När den rätta timmen visas, tryck på S-knappen för att bekräfta valet och ställa in minuter.



Steg 7 Ställa in minuter

Genom att trycka på >>-knappen kan du ställa in minuterna. När de rätta minuterna visas, tryck på S-knappen för att bekräfta valet och att ställa in ljud format.



Ljud On/OFF

Steg 8

Genom att trycka >>-knappen, kan du välja om du vill ha larmet "On" eller "OFF". Tryck på S-knappen för att bekräfta valet.



Om du väljer "On", piper mätaren i följande fall:

- När du trycker S- eller >>-knappen för att starta mätaren
- Teststickan har sätts i mätaren
- När bloddroppen har applicerats på teststickan och mätningen börjar
- Testresultatet är färdigt på display
- När du trycker på >>-knappen i samband med installeringen av efter måltid-larm
- När det är dags att mäta blodglukosen

Symbolen för ljud visas på displayen endast, när ljuden är "OFF" "🔊".

Efter installning av ljudet, tryck på "S"-knappen for att ga vidare till installning av teststickans utgångsdatum indikatorn.

Obs:

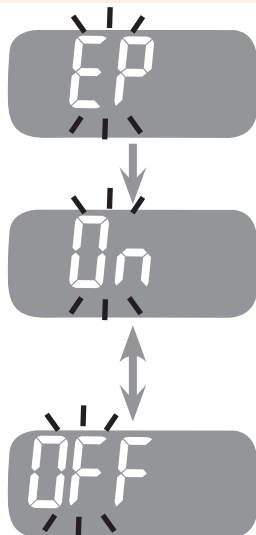
- 🔊 symbol visas endast när ljudet är inställt på OFF.
- Du kan i vilket skede som helst trycka på S-knappen i 3 sekunder för att gå ur SET-läge och stänga av mätaren. Tryck >> och håll för att snabbt bläddra igenom numren.

Utgångsdatum av teststicka

Steg 9

Här du kan välja, om teststicka utgångsdatum indikator ska vara på eller av (On eller OFF). När "EP" blinkar i displayen, tryck på >>-knappen. "On" eller "OFF" visas. Tryck S-knappen för att bekräfta inställningen.

Titta på sidan 41 för att ställa in utgångsdatum av teststickan.



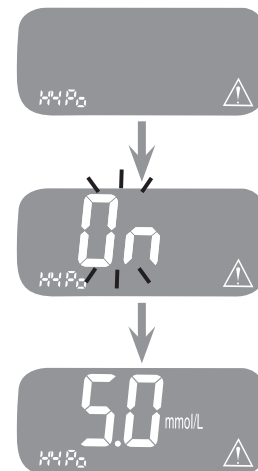
Obs: Om inställda utgångsdatum expirerar, mätaren visar följande. Till exempel, i fallet när utgångsdatum är inställd på Oktober 2017, visar mätaren "EP" i början av november 2017.

Hypoglykemi (HYPO) indicator

Steg 10

Här du kan välja hypoglykemi (låg blodglukos) nivå. "HYPO" visas tillsammans med "▲" symbol på displayen. Tryck på >>-knappen, "On" eller "OFF" ska visas. Tryck på S-knappen när "On" visas för att göra inställning. Tryck på >>-knappen för att välja den rätta hypoglykemi nivå mellan 1,1 och 5,0 mmol/L. Bekräfta valet genom att trycka S-knappen. Om du inte vill att ställa in indikatorn, tryck på S-knappen när "OFF" visas. Display vill returnera till Steg 2. Titta på sidan 14.

För att bekräfta alla inställningar, tryck och håll "S"-knappen i 3 sekunder och skärmen stängs av.



Obs: Om testresultat är lägre än hypoglykemi nivå, följande ska visas.



Varning: Du skall ta kontakt med di läkare för att bestämma din hypoglykemi nivå.

Kontrollering av system



Med CareSens kontrollösning kontrolleras att mätaren och teststickorna fungerar ihop. Kontrollösningen innehåller en viss mängd av glukos som reagerar med teststickorna. Jämför testresultat för CareSens kontrollösningen med det intervall som står på teststicksburken. Innan du mäter ditt blodglukosvärde för första gången, du har ny mätare eller ny teststickaburken, du kan träna åtgärden med kontrollösningen. Titta på sidor 21-22.

Obs:

- Använd endast CareSens kontrollösning (du kan köpa den separat).
- Kolla av det utgångsdatum i etiketten av flaskan. Kontrollösning är användbart tre (3) månader efter flaskan har öppnats. Markera kasseringsdatumet på flaskan (det datum när du öppnade flaskan + 3 månader). Kassera lösningen efter tre (3) månader.
- Tester med kontrollösning måste göras mellan 20-25 ° C (68-77 ° F). Kontrollera att din mätare, teststickor och kontrollösning har justerats på ovanstående temperaturområden väl före testning.
- Skaka på kontrollösningensflaskan, ta bort de första några droppar utan att använda de och torka flaskmynningen.
- Stänga av den kontrollösningensflaskan väl och förvara vid rumstemperatur (8-30 ° C/46-86 ° F). Förvara kontrollösningen inte i kylskåpet.

Du kan utföra ett kontrollösningstest, när:

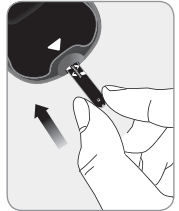
- du vill träna åtgärden med kontrollösningen i stället av blodet.

- du använder mätaren för första gången.
- du har togit en ny teststicksburk i bruk.
- mätaren eller teststickorna inte fungerar ordentligt.
- testresultat är inte det förväntade och du misstänker, att mätaren eller teststickor fungerar inte ordentligt.
- när du tappar eller skadar mätaren.

Kontrollösningstest

Steg 1

Sätt en teststicka in i mätaren med kontaktstrecken före och med texten uppåt. Tryck försiktigt teststickan i porten tills mätaren piper. Var noga med att inte böja stickan samtidigt som du trycker in. Mätaren slås på automatisk och "▲" symbolen visas på displayen.



Steg 2

Skaka CareSens kontrollösningensflaskan före varje test. Öppna korken och ta bort den första droppen utan att använda den. Torka flaskmynningen.

När "▲" symbol visas på displayen, applicera en droppe på korken och vidrör droppen på ett small provände av teststickan tills mätaren piper. Kontrollera att indikeringsfönster är fullt.



Obs: Om du inte applicerar droppen inom 2 minuter efter "▲" symbol visas på displayen, stängs mätaren av automatiskt. Ta bort teststickan, sätt en ny sticka och börja från Steg 1.

Steg 3

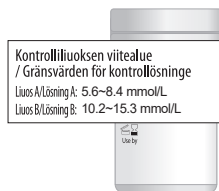
Displayens segmenter kommer att rotera medurs på mätarens display. Mätaren börjar räkna neråt och resultatet visas på displayen inom 5 sekunder.

Tryck på >>-knappen tre sekunder och "check" visas på displayen. När "check" symbolen visas, sparas resultatet i mätarens minne men det ingår inte i medelvärdena.



Steg 4

Jämför testresultat för CareSens kontrollösningen med det intervall som står på teststicksburken. Kontrollösningens resultatet bör ligga inom detta intervall. Kassera teststickan säkert och enligt reglerna.



Warning: Intervallet tryckt på teststicksburken är endast för CareSens kontrollösning. Det har ingen koppling till din blodsockernivå.

Obs: CareSens kontrollösning kan koopas separat. Vanligen kontakta din lokal i-SENS säljare.

Jämförelse av kontrollösningstest resultat

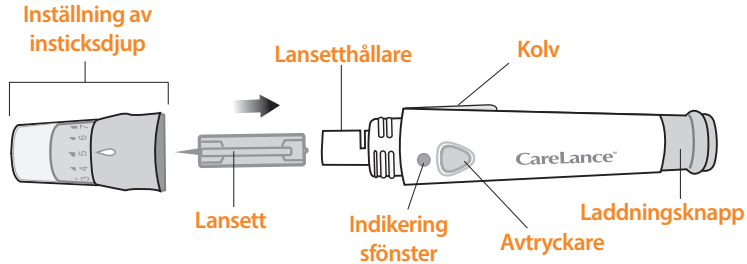
Kontrollösningens resultatet bör ligga inom intervall som står på teststicksburken. Om testresultatet ligger utanför intervall, upprepa testet. Testresultat som ligger utanför intervall kan bero på följande orsaker:

Situation :	Åtgärder :
<ul style="list-style-type: none">• Kontrollösningens flaskan har inte omskakats väl,• Mätare, teststicka eller kontrollösning är för varm eller kall,• Den första droppen har inte tagits bort eller flaskmynningen har inte torkats,• Mätaren fungerar inte ordentligt.	Upprepa kontrollösningstest enligt "Obs" på sidan 20.
<ul style="list-style-type: none">• Utgången kontrollösning, antingen över det utgångsdatum på flaskan eller över dom tre (3) månader, som lösningen är användbar efter flaskan har öppnats,• Utvattnad kontrollösning.	Kassera den använd lösningen och upprepa testen med ny kontrollösningensflaska.

Om resultaten fortsätter att falla utanför det intervall som är tryckt på teststicksburken, troligen CareSens N teststickan och mätaren inte fungerar korrekt. Använd inte systemet och kontakta din lokal i-SENS säljare.

Blodprovstagare

Du behöver en blodprovstagare för att applicera blodprovet. Du kan använda atingen tagaren som följer med CareSens N POP blodglukos mätsystem eller någon annan CE godkänd blodprovstagare.



- Blodprovstagaren är personlig. Se till att blodprovstagaren inte delas mellan olika användare.
- Använd en mjuk duk för att hålla blodprovstagaren ren. Om behövs en liten mängd alcohol.

Varning: För att undvika infektioner vid utarbetandet av ett prov, använd inte en lansett mer än en gång, och:

- Använd aldrig någon annans lansett.
- Använd endast sterila, nya lansetter. Lansetterna är engångsprodukter.
- Håll provtagaren ren.

Obs: Upprepad punktering på samma plats kan orsaka smärta eller förhårdnad hud. Välj en annan plats varje gång du testar.

Förbereda blodprovstagaren

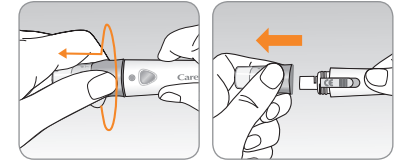
Steg 1

Tvätta och torka händerna innan du börjar.



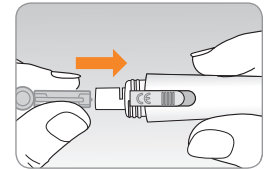
Steg 2

Ta bort kåpan på blodprovstagaren genom att vrida den moturs.



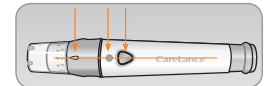
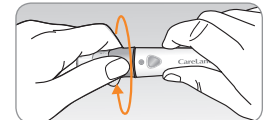
Steg 3

Sätt in en ny lansett i lansethållaren. Håll lansetten ordentligt. Skruva försiktigt och dra bort lansettskyddet. Spara skyddet för att återskydda lansett efter användning. Vrid kåpan tills den sitter tätt.



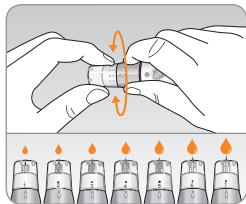
Steg 4

Vrid den justerbara topp tills den är i linje med bekräftelsen indikeringsfönstret och släpp knappen som visas i diagrammet.



Steg 5

Välj ett önskat djup av en till sju (1-7) på blodprovstagarens justerbar topp. Välj ett djup genom att rotera den övre del av den justerbara toppen tills inställning numret matchar pilen.

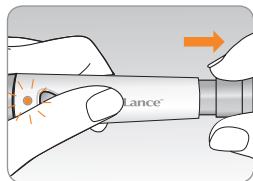


Obs:

1 = minst penetration av lansetten till huden
7 = mest penetration av lansetten till huden

Steg 6


Att ladda blodprovstagaren, håll kropp i ena handen och dra ut kåpan med den andra handen. Blodprovstagaren är laddad när du känner en klick. Enheten laddas när du känner en klick och indikeringsfönstret blir rött.

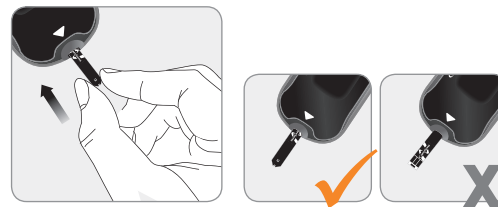


Obs: Huden djup för att få blodprov varierar för olika personer vid olika provplatser. Blodprovstagarens justerbara toppen gör den bästa djupet genom huden för att få en tillräcklig provstorlek.

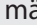
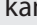
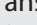
Förbereda mätaren och teststickan

Steg 7




Sätt teststickans kontaktyta med texten uppåt i mätaren. Tryck stickan försiktigt tills mätaren pipar. Mätaren slås på automatiskt och en symbol för teststicka  visas på displayen.





Markering av efter måltids testresultat

Caresens N POP mätaren kan du markera ett resultat av efter måltids test med  symbol. The test efter måltid märke  kan monteras precis innan applicering av blodprovet. När du ansluter efter måltid märke  till testresultaten, kan det inte tas bort.

Steg 8

Du aktiverar efter måltidsmarkeringen " " genom att hålla ned -knappen 3 sekunder efter du har sätt in teststickan. Det visas symbolerna för teststicka " " och efter måltid "

 " på displayen. Symbolen för efter måltid " " visas också i samband med testresultatet. Om du inte vill aktivera efter måltidsmarkeringen, fortsätta direct till steg 9.

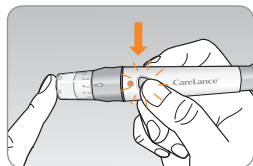


Varning: Om "EP" blinkar på displayen när teststicka är infogas, kontrollera teststickans utgångsdatum. ("EP" endast visas när inställningen att anmäla utgångsdatum är ON). Läs sidan 18 eller 41 för mer information om inställning utgångsdatum.

Applicera blodprovet

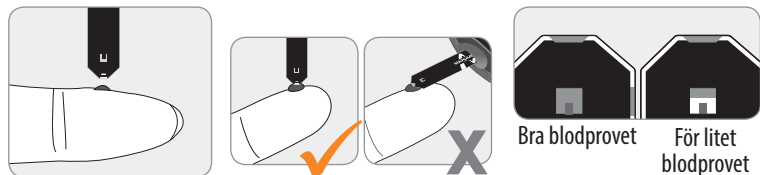
Steg 9

Erhålla ett blodprov med användning av blodprovstagaren. Placera tagaren mot dynan av fingret såsom visas i diagrammet. Tryck på låsknappen. Ta bort tagaren från fingret. Vänta några sekunder för en bloddropp för att bilda. Det krävs en minimivolym på 0,5 mikroliter för att fylla indikeringsfönstret. (Verklig storlek på 0,5 mikroliter: ●)



Steg 10

När symbolen syns på displayen, applicera bloddroppen i den sugande luckan av teststickan. Om indikeringsfönstret inte fylls i tid på grund av onormal viskositet (tjocklek och klubbighet) eller otillräcklig volym kan ER4 meddelande komma fram. Det rekommenderas att tillämpningen av blodprovet på teststickan utförs nästan vertikalt till provplatsen som visas i diagrammet nedan.



Obs: Om du inte applicerar blod inom två (2) minuter efter "▲"-symbolen visas, stängs mätaren själv av. Då måste du ta teststickan bort och sätta den i mätaren på nytt för att slå mätaren på.

Steg 11

Applicera blodprovet till den smala änden av teststickan tills du hör ett signalljud. Displayens segmenter kommer att rotera medurs på mätarens display vilket innebär att blodprovet är insatt.

Testresultat ska visas efter mätaren har räknat från 5 till 1. Resultatet lagras automatiskt i mätarens minne. När mätningen är slutförd, ta bort teststickan. Mätaren stängs av automatiskt inom 3 sekunder. Kasserera teststickan säkert och enligt reglerna.

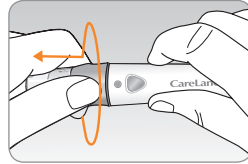


Alternativa provtagningsområden (AST)

Kassera använda lansetter

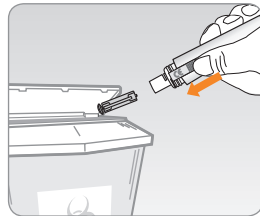
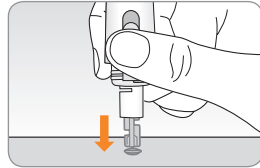
Steg 1

Skruva blodprovstagare kåpan.



Steg 2

Placera skyddskåpan på lancet. Skjut lansettejektor för att kassera lansetten säkert och enligt reglerna.

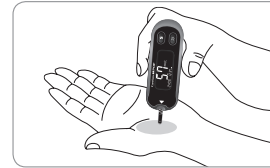


Varning: Lansett är endast för engångsbruk. Dela aldrig eller återanvända en lansett. Kassera alltid lansetter ordentligt.

Vad är AST (Alternative Site Testing)?

Vanligtvis blodprovet tarts från fingertoppen. Ibland det kan vara smärtsamt. Då kan man testa med användning av olika delar av kroppen såsom handflatan eller underarm. AST passar inte för alla och vissa försiktighetsåtgärder ska observeras under provningen.

Alternativa platser för mätning



Alternativa provtagningsområden

Väljen ren och mjuk provområdet (handflatan eller underarm) fri från synliga vener och hår. Gnida varsamt provplats för att hjälpa blodcirkulationen till att minimera resultat skillnader mellan fingertopp och alternativ provtagning. Tryck fast och håll blodprovstagaren mot huden. Vänta tills huden under blodprovstagaren ändrar färg. Tryck sedan på avtryckaren samtidigt som man fortsätter att hålla blodprovstagaren mot huden tills tillräckligt blod tas. Lyft försiktigt blodprovstagare bort från huden.

Saker att veta när du använder AST

Blodsockret påverkas av mat, medicin, stress, träning m.m. Kapillärblodprov från fingertoppen reagerar snabbare till blodsockrets ändringar än blodprov från andra kroppsdelar. Därför tetsresultat mellan fingertoppen och alternativa provtagningsområden kan skiljas.

AST är lämplig

när din blodglukos är stabil :

- fasteperiod
- före måltid
- före sömn

Ta provet från fingertoppen

när din blodglukos varierar :

- två timmar efter måltid eller träning
- när du är sjuk
- om du misstänker hypoglykemi
- när påverkan av insulin är i toppen
- två timmar efter insulin injicering

AST försiktighetsåtgärder

- symptom på hyperglykemi eller hypoglykemi ska beaktas.
- När testresultatet inte återspeglar din åsikt, upprepa testet från fingertoppen. Om resultatet fortfarande inte återspeglar hur du känner, kontakta din läkare.
- Lita inte på AST resultaten för att ändra din medicinering.
- Glukos i alternativa provområden skiljer sig från person till person.
- Innan du använder AST, kontakta din läkare.

Obs: Resultat från alternativ provområde och fingertopp kan skilja sig från varandra, därför att blodprov från fingertoppen reagerar snabbare till blodsockrets ändringar. Använd en fingertopp för att testa om du lider av hypoglykemi eller symptom.

Obs: Om bloddroppe sprids på grund av kontakt med håret eller fåra i handflatan, använd inte det prov. Försök att punktera en annan plats.

HI och Lo meddelande

HI meddelande

Mätaren visar resultaten mellan 1,1 - 33,3 mmol/L. Om ditt testresultat ligger över 33,3 mmol/L, visas "HI" på displayen. Detta är en indikation på allvarig hyperglykemi (hög blodglukos). Om "HI" ska visas också efter en upprepade test, kontakta genast din läkare.



Lo meddelande

Om ditt testresultat är lägre än 1,1 mmol/L, visas "Lo" på displayen. Detta är en indikation på allvarlig hypoglykemi (låg blodglukos). Om "Lo" ska visas också efter en upprepade test, kontakta genast din läkare.



Obs: Vänligen kontakta din auktoriserade i-SENS representant, om sådana meddelanden visas även att du inte har hyperglykemi eller hypoglykemi.

Blodglukos målvärdet

Påminnelse

Ditt blodglukosmålet efter din läkare

Tid

Före frukost

Före lunch eller middag

1 timme efter måltid

2 timmar efter måltid

Mellan klo. 2 och 4

Normala blodglukosvärden : Det normala *fastvärdet för glukos hos icke-diabetiska vuxna ligger inom området 3,9- 5,5 mmol/L. Två timmar efter måltid är de normala blodglukosvärdena under 7,8 mmol/L.

*Fasta menar utan att äta åtminstone 8 timmar.

Referens:

American Diabetes Association. "Standards of Medical Care in Diabetes -2016." *Diabetes Care*. January 2016; 39(1):S15, S100.

Överföra testresultat

Testresultat som har lagrats i CareSens N POP mätaren kan överföras från mätaren till en dator med PC care/SmartLog program och kabel. Den "Pc" visas när mätaren är kopplad med datorn.

För ytterligare information, kontakta dina auktoriserade i-SENS representant eller besök på www.i-sens.com.



Minne

Mätaren lagrar de senaste 1.000 testresultaten med datum och tid. När minnet är fullt raderas det äldsta resultatet automatiskt och det sista ska lagras.

Mätaren ger mätresultatens 1, 7, 14, 30 och 90 dagars genomsnitt samt dagars genomsnitt för före (Pr)- och efter (P) maten -tester.

Rulla genom genomsnitt

Steg 1

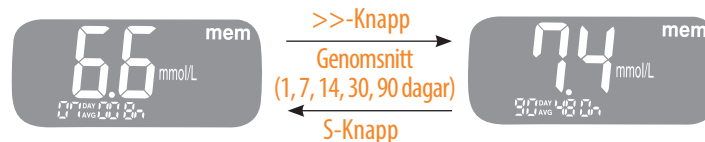
Tryck på >> eller S-knappen för att slå på mätaren. På displayen visas datum och tid under två sekunder. Däreftersyns 1-dagars genomsnitt och antalet av tester, som har lagrats inom nuvarande dagen.



Antalet tester inom den aktuella dagen

Steg 2 Så här rullar du genom genomsnitt

Tryck på >>-knappen för att se genomsnitt och antalet av tester som har gjorts 7, 14, 30 och 90 dagar.



Steg 3 Så här rullar du genom genomsnitt av mätningar som har gjorts före måltiden

Tryck på >>-knappen för att se genomsnitt för tester som har gjorts 1, 7, 14, 30 och 90 före måltiden och antalet av mätningar. Pr-symbol visas på displayen.



Steg 4 Så här rullar du genom genomsnitt av mätningar som har gjorts efter måltiden

Tryck på >>-knappen igen för att se genomsnitt för mätningar som har gjorts 1, 7, 14, 30 och 90 dagar efter måltiden och antalet av mätningar.

Tryck på S-Knapp för att slå av mätaren.



Genom att trycka på S-knappen kan du bladdra tillbaka dom genomsnitt av testresultat.

Obs: Kontrollösningens testresultat sparas med 'check'-symbolen, ingår inte i medelvärdena.

Rulla genom testresultat

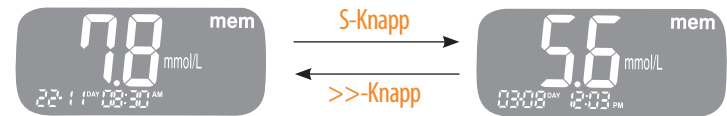
Steg 1

Tryck på S-knappen för att slå på mätaren. På displayen visas datum och tid under två sekunder. Därefter syns 1-dagars genomsnitt och antalet av mätningar från nuvarande dag.



Steg 2

Genom att trycka på S-knappen kan du bladdra testresultat från det nyaste resultatet till det äldsta. Tryck på >>-knappen för att återkomma till föregående resultat. Dagen och uppmätta temperaturen visas växelvis på displayen. Om du vill slå av mätaren, tryck på S-knappen.



Obs: Kontrollösningens testresultat som sparats med "check"-symbolen kommer att visas med "check"-symbolen när du granskar lagrade testresultat.

Inställningen av efter måltid –larm (PP2)

PP2-larmet aktiveras 2 timmar efter installeringen för att påminna dig om att testa ditt blodsocker efter måltiden. Vid för installerat larm hörs ljud i 15 sekunder. För att kvittera larmet tryck på >> eller S-knappen eller sätt in en teststicka i mätaren.

Steg 1 Installera efter måltid –larm (PP2)

Sätt inte en teststicka i mätaren. Tryck på >>-knappen för tre sekunder.

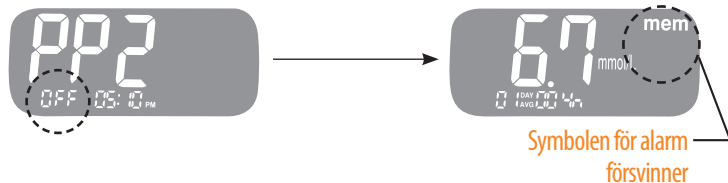
Det visas "PP2", en symbol för alarm och "On" på displayen.

Mätaren går automatiskt till minnesläget och symbolen för alarm indikerar att PP2-larm har installerat.



Steg 2 Oaktivera PP2-larmet

Tryck på >>-knappen för tre sekunder för att oaktivera larmet. 'PP2' och 'OFF' tecken ska visas på displayen. Därefter oaktiverar mätaren automatiskt larmet och går till minnesläget.



Inställningen av teststickan utgångsdatum indikator

Teststickan utgångsdatum indikator kan ställas in i CareSens N POP mätare. Utgångsdatum står på teststicksburken. Om du trycker S-knappen 3 sekunder när som helst, mätaren blir avstängd. Se på sidan 18 för att visa, hur slå på indikatorn.

Steg 1 Installera efter utgångsdatum

Tryck och håll >> och S-knappen samtidigt i 3 sekunder för utgångsdatum inställningen. Efter hela displayen kommer att "EP" visas på displayen. Tryck på S-knappen för att ändra datum.

Obs: Teststickan utgångsdatum står på teststicksburken.

Steg 2 Ställa in år

Numret som indikerar året blinkar i vänstra hörnet av displayen. Tryck på >>-knappen tills rätt år visas. Tryck på S-knappen för att bekräfta år och ställa in månaden.






Steg 3 Ställa in månad

Numret som indikerar månad blinkar i vänstra hörnet av displayen. Tryck på >>-knappen tills rätt månad visas. Efter avslutad, tryck och håll S-knappen 3 sekunder för att stänga av mätaren.



Felmeddelande

	Testsicka är använd. > Upprepa testet med en ny teststicka.
	För tidig applicering av blod/ kontrollösning, innan "▲"-symbolen visas. > Upprepa testet med en ny teststicka och vänta tills "▲"-symbolen ska visa, s innan applicering av blod/kontrollösning.
	För litet blodprov eller onormal viskositet av blod. > Upprepa testet med en ny teststicka.
	Det här felmeddelandet kan visas när ett felaktigt blodglukosteststickan används i stället för CareSens N blodsockerteststicka. > Upprepa testet med CareSens N teststicka.
	Mätaren är ur function. > Använd inte mätaren. Ta kontakt med auktoriserad i-SENS representant.
	Testet visade ett elektroniskt fel. > Gör om mätningen med en ny teststicka. Kontakta en auktoriserad i-SENS-representant ifall felet är konstant.

	Temperaturen ligger över arbetsområdet. > Flytta till ett område med temperature mellan 5-50°C/41-122°F och upprepa testet efter mätaren och teststickor har nått en rätt temperatur.
	Temperaturen ligger under arbetsområdet. > Flytta till ett område med temperature mellan 5-50°C/41-122°F och upprepa testet efter mätaren och teststickor har nått en rätt temperatur.

Obs: Kontakta den auktoriserad i-SENS representant, om felmeddelande förekommer ständigt.

Problemlösning

Problem	Lösning
Skärmen förblir släckt, trots att teststickan stucks in i mätaren.	<ul style="list-style-type: none">• Kontrollera att du stuckit in teststickan med kontaktskenorna uppåt. Kontrollera att du stuckit teststickan så långt in det går.• Kontrollera om lämpliga teststickan användes.• Kontrollera att du lagit in batterierna med +-polerna uppåt.• Byt batterierna.
Mätaren utför inte testet trots att en droppe blod sugits upp i teststickan.	<ul style="list-style-type: none">• Kontrollera att indikeringsfönstret har fyllts upp som det ska.• Upprepa testet med en ny teststickan.
Testresultat är inte det förväntade.	<ul style="list-style-type: none">• Upprepa testet med en ny teststicka.• Kontrollera utgångsdatumet för teststickorna.• Utför kontrollösningstest.

Obs: Om du inte lyckas lösa problemet, ta kontakt med en auktoriserad representant för i-SENS.

Funktionskaraktistika

Funktionen av CareSens N POP böodglukos mätsystemet har laborietestats och genomgått kliniska test.

Noggrannhet: Noggrannheten av CareSens N POP blodsockermätare (modellerna GM505WAC, GM505WBC) har testats genom att jämföra blodsockervärden uppmätt från patienter med resultaten som har fått med laborieinstrumentet YSI Model 2300 Glucose Analyzer. Följande resultat erhöles från diabetespatienter vid olika kliniskaenheter.

Lutning	1,0009
Skärningspunkt med Y-axeln	0,10 mmol/L
Korrelationskoefficient (r)	0,995
Antal proven	600
Testat koncentrationsområde	2,0 mmol/L - 26,4 mmol/L

Resultaten för noggrannheten då glukoskoncentrationen är < 5,55 mmol/L

Inom ± 0,28 mmol/L	Inom ± 0,56 mmol/L	Inom ± 0,83 mmol/L
74/156 (47,4%)	133/156 (85,3%)	155/156 (99,4%)

Resultaten för noggrannheten då glukoskoncentrationen är ≥ 5,55 mmol/L

Inom ± 5%	Inom ± 10%	Inom ± 15%
288/444 (64,9%)	413/444 (93,0%)	443/444 (99,8%)

Noggrannhet av resultatet för glukoskoncentration mellan 2,0 mmol/L och 26,4 mmol/L

Inom $\pm 0,83$ mmol/L och Inom $\pm 15\%$
598/600 (99,7%)

Precision: Bestämning av CareSens N POP mätprecision i laborieförhållanden.

<i>Precision inom analysserien</i>		
Blod (medelvärde)	2,1 mmol/L	SD = 0,1 mmol/L
Blod (medelvärde)	4,6 mmol/L	SD = 0,2 mmol/L
Blod (medelvärde)	6,9 mmol/L	CV = 3,0%
Blod (medelvärde)	11,7 mmol/L	CV = 3,2%
Blod (medelvärde)	17,1 mmol/L	CV = 2,6%

<i>Helhetsprecision</i>		
Kontroll (medelvärde)	2,1 mmol/L	SD = 0,1 mmol/L
Kontroll (medelvärde)	6,6 mmol/L	CV = 3,8%
Kontroll (medelvärde)	17,4 mmol/L	CV = 3,3%

Denna visar att den maximala variationen är 3,8%.

Röd blodkroppsmängden (Hematokrit)

Hematokritnivåerna (15 ~ 65%) testades för att utvärdera effekten av hematokritnivån på mätning av glukoskoncentrationen.

Räckvidd (mmol/L)	Genomsnitt av skillnaden (Hct 15 ~ 65%)
1,7 - 2,8	-0,2 ~ 0,1 mmol/L
5,3 - 8,0	-1,5 ~ 7,1%
15,5 - 23,3	-5,4 ~ 1,1%

Störningar

Effekten av olika störande substanser utvärderades i helblodprover om glukosmätningar.

NO	Interferent	Skillnadernas genomsnitt	
		Intervall 1 (2,8~5,5 mmol/L)	Intervall 2 (13,9~19,4 mmol/L)
1	Acetaminofen (Paracetamol)	-0,1 mmol/L	-3,3%
2	Askorbinsyra	0,4 mmol/L	-0,9%
3	Bilirubin (okonjugerat)	-0,01 mmol/L	1,4%
4	Ceftriaxon	0,1 mmol/L	2,4%
5	Kolesterol	-0,1 mmol/L	-1,8%
6	Kreatin	0,01 mmol/L	0,7%
7	Dopamin	0,1 mmol/L	0,4%
8	EDTA	0,1 mmol/L	1,4%
9	Galaktos	-0,1 mmol/L	-0,1%
10	Gentisinsyra	-0,1 mmol/L	-4,4%
11	Glutation (Röd)	-0,2 mmol/L	0,6%
12	Hemoglobin	-0,01 mmol/L	-0,5%
13	Heparin	0,1 mmol/L	2,8%
14	Hydrokortison	0,02 mmol/L	1,9%
15	Ibuprofen	-0,1 mmol/L	2,8%
16	Icodextrin	-0,2 mmol/L	-0,5%

Garanti

NO	Interferent	Skillnadernas genomsnitt	
		Intervall 1 (2,8~5,5 mmol/L)	Intervall 2 (13,9~19,4 mmol/L)
17	L-Dopa	0,04 mmol/L	0,5%
18	Maltos	-0,4 mmol/L	-1,1%
19	Mannitol	0,1 mmol/L	-0,7%
20	Metyldopa	-0,03 mmol/L	0,2%
21	Pralidoximjodid	0,0 mmol/L	1,4%
22	Salicylat	0,1 mmol/L	-0,1%
23	Tolazamid	-0,3 mmol/L	-2,8%
24	Tolbutamid	-0,3 mmol/L	-7,3%
25	Triglycerider	-0,1 mmol/L	4,7%
26	Urinsyra	-0,1 mmol/L	0,5%
27	Xylos	-0,04 mmol/L	-1,0%

Användarprestations utvärdering

En studie som utvärderade glukosvärden från fingertoppskapillära blodprover erhöles genom 100 lekmän visade följande resultat:

100% inom $\pm 0,83$ mmol/L av de medicinska laboratorievärden vid glukoskoncentrationer under 5,55 mmol/L), och 98,3% inom $\pm 15\%$ av de medicinska laboratorievärden vid glukoskoncentrationer vid eller över 5,55 mmol/L.

Tillverkarens garanti

i-SENS, Inc. garanterar att CareSens N POP Meter skall vara fri från defekter i material och utförande vid normal användning för en period av fem (5) i-SENS kommer att reparera eller byta ut en defekta mätare eller mätare del som täcks av denna garanti. Enlig garantipolitik kommer i-SENS återbetala inte konsumentens inköpspris.

Garantin täcker inte felaktigt hantering, manipulering, använda eller service, som har gjorts av någon annan än i-SENS.

Få garantiservice

För att få garantiservice, måste du returnera den defekta mätare eller mätaredel tillsammans med inköpskvitto till din närmaste i-SENS auktoriserade representant.

- Ingen del av detta dokument får reproduceras i någon form eller på något sätt utan skriftligt medgivande från i-SENS.
- Informationen i denna manual är korrekt vid tidpunkten för tryckning. Dock förbehåller i-SENS rätten att göra nödvändiga ändringar när som helst utan föregående meddelande i enhet med vår policy om ständig förbättring.

MEMO